

6-12 YAŞ DÖNEMİ ÖZELLİKLERİ

Bu dönemde çocuk, çevresindeki kendisinden yaşça büyük insanların davranışlarını model alır.

AİLEYE ÖNERİLER

• Aile de çocuğun gelenek ve ulusal değerlerin önemini anlaması açısından önemlidir. Örneğin; aile, çocuğu 23 Nisan'da bir kutlamaya götürürse çocuk bu günün önemini daha iyi kavrayacaktır ya da bir düşün davetinde toplumumuzca bu tür merasimlerin nasıl yapıldığını ve ne kadar önemli olduğunu idrak eder.



- Aile bireyleri özellikle ebeveynler çocuğa davranışlarıyla örnek olmalıdır. Örneğin; aile çevresinin düzenine özen gösterirse çocuk bu davranışı örnek alır.
- Anne-baba üzerine düşen sorumlulukları titiz bir biçimde yerine getirirse çocuk da anne-babayı örnek aldığı için sorumluluk sahibi olmaya eğilimli olur. O da sorumluluklarını özenle yerine getirmeye başlar.
- Aile çocuğu empati kurmaya yönlendirmelidir. Örneğin; bir arkadaşı ile tartıştığında "Onun yerinde sen olsan nasıl hissederdin, arkadaşının ve senin memnuniyetini sağlayacak, ikimizin de üzülmesini engelleyecek bir çözüm ne olabilir?" şeklinde çocuğu yönlendirirse çocuk da zamanla karşısındaki insanlarla kendisini özdeşleştirerek empati kurma yeteneğini kazanır.

DİL GELİŞİMİ

Çocuk bu dönemde pek çok öge içeren, karmaşık cümleler kurar. Beğenisini, memnuniyetsizliğini, duygularını çok açık bir şekilde yalın bir dille ifade edebilir. Bu dönemde çocuk yüksek sesli konuşabilir, bu heyecan ve duygu yoğunluğuna, kızgınlığa bağlı olabilir. Çocuk çok mısralı şiirleri öğrenebilir, hikayeler oluşturabilir, şarkılar öğrenir.

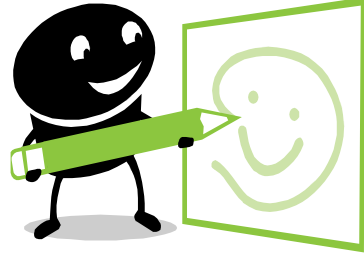
AİLEYE ÖNERİLER

- Bu dönemde aile çocukla konuşmalı, kendisini dilsel olarak ve onun konuşmasını geliştirici etkinliklere, gruplara katılmasına fırsat vermelidir.
- Bu dönemde çocuklar duygu yoğunluğu, heyecan, sinirsel sebeplerden dolayı yüksek sesli konuşabilir. Bu tehlikeli bir durum değildir ama hem çocuğun konuşmalarının anlaşılması açısından hem de toplumsal kurallar açısından uygun değildir. Aile çocuğu bu konuda nazikçe uyarmalı, kendisi de çocukla konuşurken mümkün olduğunca sesini yükseltmemeli, sabit bir sesle konuşmalıdır.

BİLİŞSEL GELİŞİM

Bu dönem bilişsel anlamda somut işlemler dönemidir. Çocuklar bu dönemde birden fazla boyut üzerinde düşünebilir, işlemleri zihinsel olarak tersine çevrilebilirler.

Zıt kavramları kazanırlar. Sayı, zaman, mekan, boyut, hacim kavramları çocuğun zihninde yer edinmeye başlar. Madde korunumu, uzunluk



korunumu, nitelik değişmezliği, sayıların korunumu, alan korunumu, ağırlık korunumu, hacim korunumu kazanılır. Tersine çevrilebilirlik kazanılır. Sıralama, sınıflandırma, karşılaştırma işlemlerinde beceri artışı görülür. Bu dönemde ben-merkezlilik kalktığı için çocuk bir olguya karşı farklı bakış açıları geliştirir. Sözel iletişimde dinleyenleri de dikkate almaya başlar. Toplumsal bakış açısı kazanarak başkalarının düşünce, istek, niyet gereksinim ve tutumlarını dikkate alır. Oyunlarda işbirliği yapar, ortak, kurallı ve amaçlı oyunlar oynarlar. Yarışma şeklinde oyunlardan hoşlanırlar. Bir sonuca ulaşmak için çözümlenmeyi nasıl kullanacaklarını öğrenirler.



YUNUS EMRE İLKOKULU REHBERLİK SERVİSİ

6-12 YAŞ DÖNEMİ ÖZELLİKLERİ



AİLEYE ÖNERİLER

- Çocuklar oyun yoluyla daha iyi öğrenir, öğrendiklerini daha iyi pekiştirirler. Okul öncesinde çocuklara oyun oynamaları için bol bol fırsat verilmelidir.
- Okula başlama dönemidir. Bu dönemde çocuklar oyunla eğitimden oturarak ders çalışmaya geçişte zorlanabilirler, bu gibi durumlarda aile ilk başta çocuğa ders çalışırken eşlik ve rehberlik edebilir.
- Çocuğun konsantrasyonu düşük ise ve ders çalışma esnasında sıkılıyorsa onun bir süre ders çalışıp ara ara dinlenmesi ya da farklı kısa eylemler, oyunlar oynaması için fırsat vermelidir. Çocuğun konsantrasyonu az olabilir. Aile ondan sürekli oturup ödevini bitirmesini ilk başta beklememelidir. Anne-baba ders çalışmasına eşlik eder ders çalışmayı eğlenceli bir hale getirmeye çalışırsa çocuk okula ders çalışmaya daha iyi adapte olur.
- Çocuğun çevredeki arkadaşlarıyla da oyun oynamasına fırsat verilmelidir. Ebeveynler endişe ediyor ise çocuğu oyun oynarken gözlemlemeli fakat oyununa müdahale edilmemelidir.

PSİKO-SEKSÜEL GELİŞİM

Bu dönem latent (gizil,örtülü) dönemdir. Bu dönemde cinsel dürtülerde bir durgunluk gözlemlenir. Çocuk kendi cinsiyetinden olan ebeveynle iletişimini güçlendirerek, kendi cinsiyetine ilişkin toplumsal rolleri kazanmaya başlar.

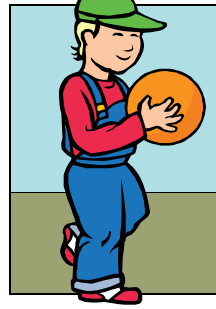
AİLEYE ÖNERİLER

- Bu dönemde çocuğun kendi cinsinden olan ebeveynle iletişimi güçlenir.
- Kendi cinsinden olan ebeveyn ona yakın, anlayışlı, dinleyici davranmalıdır.
- Karşı cinsten olan ebeveyn de çocukla iletişimini aynı seviyede devam ettirmeli, eşi gibi o da çocuğa aynı yakınlık ve anlayışla yaklaşmalıdır.
- Çocuk gelişiminde aileye düşen en önemli görev, eşler arasında çocuğa gösterilen tutum konusunda uzlaşma içinde olmaları, bu konuda yaşadıkları problemi çocuğa aksettirmemeleri, çelişkili davranmamalarıdır. Aksi taktirde çocuk da onlara karşı nasıl davranacağını bilemeyebilir.
- Anne-babadan biri ile iletişimi olumsuzlaşabilir

yani anne çok hoşgörülü baba seviyeli olursa çocuk anneye daha yakın olur. Babayla kurması gereken yakınlık engellenmiş olur.

PSİKO-MOTOR GELİŞİM

El-göz koordinasyonunda genelden özele bir ilerleme kaydedilir yani çocuk parmak kaslarını doğru kullanmayı öğrenmiştir ve artık yaptığı ürünleri oluştururken onların estetik oluşuna onları daha koordineli yapmaya özen gösterir. Örneğin; yazı yazmayı öğrenir ve güzel yazmaya yönelir.



Artık büyük kas gelişimini destekleyici pek çok oyuna katılır, değişik beden hareketleri yapmaya başlar (köprü yapma, amuda kalkma gibi). Dans, bale, dramatizasyon konusunda da estetik ve koordinelidir.

AİLEYE ÖNERİLER

- Aile bu dönemde çocuklara basit yemek yapımı, odasını toplama, giysilerini katlama gibi küçük sorumluluklar vererek onların bedensel gelişimine katkıda bulunabilir.
- Onunla dans edebilir, yüzme, futbol, bale gibi etkinliklere katılmasını sağlayabilir. Bunlar da çocuğun bedensel gelişimine büyük ölçüde katkı sağlar.

SOSYAL-DUYGUSAL GELİŞİM

Bu dönem çocuklarında üretmek ve yaptığı işlerde başarılı olmak isteği vardır. Çocuklar soyut kavramları kazanıp güdülendikçe güven artışı, çalışma ve başarılı olma isteği duyarlar. Aşağılık duygusu bu dönemde çocuklarda görülebilir. Çalışkanlık isteği de özellikle ilkokulun ilk yıllarında yoğun bir biçimde görülebilir. Çocuklara göre bu dönemde eğlenceli bir başarı yarışması vardır.

AİLEYE ÖNERİLER

- Aile bu dönemde



özellikle çocukların okulu sevmesi açısından çocuğu ödüllendirmek yerine okul başarılarını ve sevgisini içselleştirmesi sağlanmalıdır. Ona sözlü olarak memnuniyetinizi ve takdirinizi belirtmek daha önemlidir. Örneğin, "Davranışlarını çok beğeniyorum, seni böyle gördükçe çok mutlu oluyorum", "Bu çalışmanı çok beğendim" şeklindeki sözel ifadeler çocuğun kendine güveninin artmasını sağlar.

- Okul, çocuklar için bu dönemde çok önemlidir. Okuma-yazma yeteneği kazanılır.
- Bu dönemde unutulmaması gereken şey çocukların her zaman bireysel farklılıklara sahip olduğudur. Örneğin; Mine okuma-yazma yeteneğini 9 ayda kazanır, Ayşe 12 ayda kazanır. Bu Mine'nin başarısız bir çocuk olduğu anlamına gelmez. Mine'nin gelişimsel bir özelliğidir bu konuda çocukların üzerine gidilmemelidir. Yani; "Bak! Ayşe hemen öğrendi okuma yazmayı! Sen hala öğrenemedin, tembel!" şeklinde bir konuşma ve özellikle çocukların bu tür konularda karşılaştırılması çocuğu daha çok başarısızlığa iter. Çocuğun özgüveni azalır ve çocuk aşağılık duygusuna kapılıp, yaşlılarından çok geride olduğunu hisseder.
- Çocuğun başarıları takdir edilmeli, yetersiz olduğu durumlarda ise ailesi tarafından tekrar denemesi, öğrenmesi, daha çok çalışması için teşvik edilmelidir.

AHLAK GELİŞİMİ

Çocuk bu dönemde iyi çocuk olma eğilimindedir. Geleneksel (örf, adet, töre v.b) ve ulusal değerlerin önemini anlamaya başlar. Soyut kavramları daha iyi anlar ama hala onların üzerinde yeterli şekilde düşünüp işlem yapamaz. Güven, bağlılık, saygı ve iyilik gibi karşılıklı ilişkilerini sürdürülmek ister. İyi davranışları destekleyen kurallara uymaya önem verir. Örneğin; yere çöp atmama gibi.

Soyut kavramları daha iyi kavradığı için kendisini karşısındaki insanla özdeşleştirme özelliğini kazanır. Örneğin; bir arkadaşı ile kavga ettiğinde, kendisini arkadaşının yerine koyarak onun ne hissedeceğini düşünür.